

Z á h r a d n é /okr. Prešov/

Autor na upozornenie J. Komu, kustóda Múzea Slovenskej republiky rád v Prešove, sledoval práce na stavenisku kultúrneho domu v uvedenom katastri a zachraňoval nálezy zosídliskových objektov, narušených pri hĺbení základových rýh a výkope na ploche pre kotolňu kultúrneho domu. Prvé nálezy z lokality prevzal pracovník spomenutého múzea J. Höger od vedúceho stavby J. Olejníka, ktorý z občanov prejavujúcich záujem o nálezisko v Záhradnom najúčinnejšie pomáhal pri zachraňovaní prvých i ďalších nálezov na stavenisku.

Ak prvé nálezy sú z rozrušeného objektu, čo je dosť pravdepodobné, dovedna sa potom zistili na stavenisku kultúrneho domu štyri sídliskové objekty, a to dva z doby rímskej a dva zo slovanského obdobia. Objekt, z ktorého miesta sa zachránili prvé nálezy, označil autor na situačnom náčrte i v nálezovej správe písmenom a /obr. 29/.

Lokalita sa rozkladá v centre obce, v priestore bývalej farskej záhrady, na pravobrežnej terase Ternianky, prítoku Sekčova, ústiaceho do Torysy, severovýchodne od novostavby kostola, južne od cesty Záhradné - Tulčík.

Objekt a. Nachádza sa uprostred staveniska. Z jeho miesta sa zachránili tieto nálezy: fragment zásobnice s okružím, zhotovenej na kruhu z jemnej hliny, zdobený mnohonásobnou vlnovkou /obr. 37: 4/; zlomok hrncovitej nádoby s lievikovite roztvoreným ústím, hrubej výroby, zvonku červenohnedý, znútra čiernavý, povrch hrboľatý, hlina piesočnatá /obr. 37: 1/; zo zvieracích kostí je pozoruhodnejší len paroh z tura. Objekt podľa črepa zásobnice autor s určitou rezervou datuje do prelomu staršej a mladšej doby rímskej.

Objekt 1. Černavá výplň tejto slovanskej polozemnice skoro nebadateľne splývala v stene výkopu v juhovýchodnom rohu staveniska s tmavou sivastohnedou močaristou vrstvou, nad ktorou sa ťahala vrstva naplavenej žltohnedej hliny. Korytovitá priehľbeň objektu zapadala do žltosivej ílovitej podložnej vrstvy. Výplň objektu sa začínala približne 80 cm pod povrchom a jej spodok siahla do hĺbky max. 130 cm, približná dĺžka objektu bola 3 m, na jeho dne sa črtala tenká vrstva uhlíkov /obr. 33/. Z porušenej časti závalu objektu sa vyzdvihli črepy slovanskej keramiky /61 kusov/, kostené šidlo - d. 10,4 cm /obr. 35: 9/, zvieracie kosti a početné zlomky riečnych kameňov.

Črepy sú z hrncovitých nádob s výrazne roztvoreným ústím, prevažne hrubších stien, zhotovených na kruhu z piesočnato-sľudnatej hliny, hnedej, hnedosivej, sivej a okrovosivej farby, zdobených viacnásobnými dvojitými alebo jednoduchými vlnovkami a pásmi vodorovných rýh /obr. 35: 4, 6-8, 11, 13/. Okraj časti jedného hrnca zdobila vlnovka lemovaná dvojitými vpichmi /obr. 35: 13/ a ďalšieho trojitá vlnovka /obr. 35: 10/. Okraj niektorých nádob bol zaoblený, iných šikmo alebo zvisle zrezaný /obr. 35: 1-5, 7, 10-13/. Z dvoch zlomkov zo spoľku hrncov jeden je z nádoby so zaoblenou vnútornou stranou dna, zhotovenej väčšor voľnou rukou, a druhý z hrnca s vyhranenou vnútornou stranou dna. Vzorky uhlíkov z vrstvy na dne objektu sú podľa určenia E. Hajnalovej pravdepodobne z duba /Quercus spec.?/. Podľa keramiky možno objekt datovať do stredného obdobia doby slovanskej, a to v podstate do 9. stor.

Objekt 2. Čiernosivá nehrubá vrstva výplne tohto slovanského objektu, črtajúceho sa v stene výkopu 4 m západne od predchádzajúceho, skoro nebadateľne splývala s tmavou i sivastohnedou vrstvou vegetatívneho rázu, nad ktorou sa ťahala 35-40 cm hrubá vrstva žltohnedej naplavenej hliny. Spodok plytkej prie-

hlbne objektu zasahoval do žltosivej piesočnatej podložnej vrstvy, spočívajúcej na sivej ílovitej vrstve, pod ktorou sa začínal štrk; dĺžka objektu v stene výkopu 2,7 m /obr. 34/.

Z výplne objektu, najskôr zahĺbenej chyže, sa vyzdvihli dva črepy z hrncovitých nádob zhotovených z piesočnatej, sludnatej hliny na kruhu, jeden z nich, hnedosivý, je zdobený súmernou viacnásobnou vlnovkou /obr. 37: 5/ a druhý, čieranosivý, okrem podobnej vlnovky aj vodorovnými ryhami /obr. 37: 2/. Tretí zlomok je zo súdkovitého hrnca hrubej výroby a pripomína skôr keramiku z doby rímskej než slovanskú /obr. 37: 3/. Podľa prvých dvoch zlomkov nádob aj objekt 2 je datovateľný do 9. stor.

Objekt 3. Na jeho zvyšky upozornili zlomky zásobníc, na ktoré robotníci narazili pri hĺbení základovej ryhy v juhozápadnom rohu staveniska. Pod 70 cm hrubou žltohnedou vrstvou naplavenej hliny sa ťahala približne 60 cm hrubá tmavosivá vrstva močaristého rázu a medzi touto a žltosivou ílovitou podložnou sa črtala tenká /15 cm/ kultúrna vrstva, splývajúca s tmavou výplňou plytkej /max. 16 cm/ ohniskovej jamy najskôr kruhového tvaru s priemerom 80 cm, ktorej dno bolo 155 cm pod povrchom; jej obrys sa podarilo malou pokusnou sondou aspoň čiastočne sledovať.

Vo výplni ohniskovej jamy bolo mnoho uhlíkov a prepálených lomových kameňov, nad ktorými sa hromadili črepy spomenutých zásobníc. Spolu s nimi sa našli ojedinelé črepy aj z iných nádob, dva kusy železnej trosky, zlomok železného predmetu neznámeho určenia a zvieracia kosť.

Zásobnice: Početné zlomky svedčia najskôr o dvoch veľkých sudovitých nádobách s profilovaným okružím /obr. 36: 2, 4, 4a/, jasnej tehlovej farby s oranžovým odtieňom, vyhotovených na kruhu z jemnej hliny a zdobených viacnásobnými vlnovkami /obr. 36: 4/; len na jednom zlomku je pás vodorovných rýh s časťou najskôr viacnásobnej vlnovky /obr. 36: 1/.

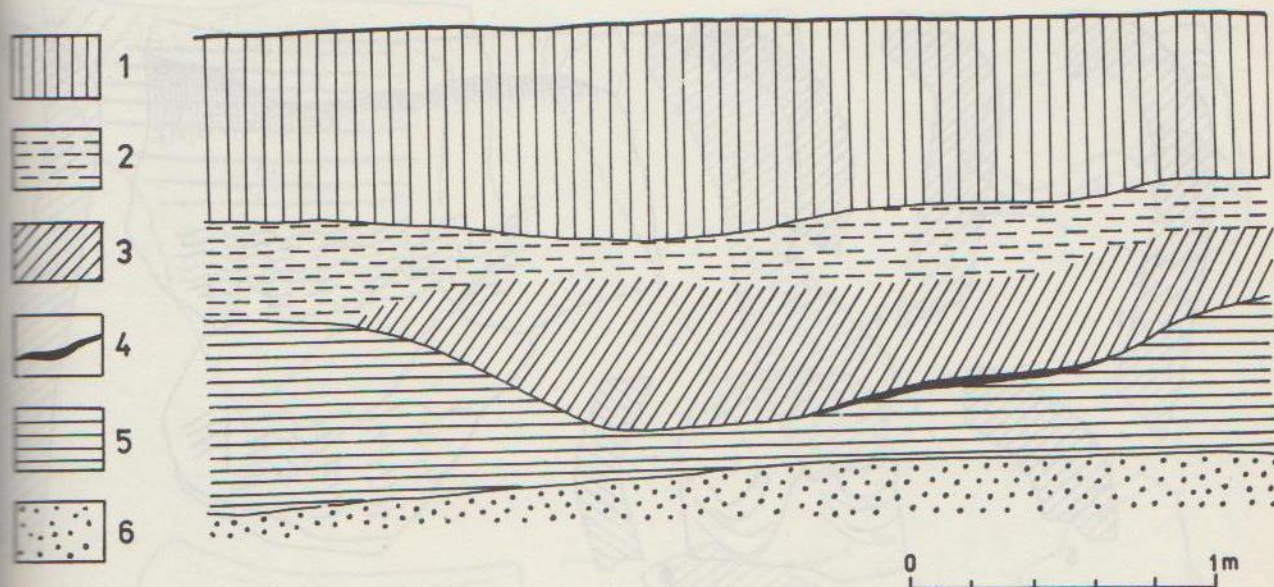
Ostatný keramický materiál z objektu: dva črepy zo sivej nádoby zhotovenej voľnou rukou, ktoré žliabkovou výzdobou pripomínajú keramiku przeworského typu /obr. 36: 5, 6/; zlomok z hornej časti sivého hrnca hrubej výroby, patriaci najskôr tiež do doby rímskej /obr. 36: 8/, do ktorej možno datovať aj šesť atypických črepov z hrncovitých nádob. Najskôr k slovanskej keramike patrí okrajový zlomok sivého hrnca /obr. 36: 7/, ako aj hnedosivý črep z tenkostenného hrnca zdobeného súmernými vlnovkami /obr. 36: 3/.

Vzorky uhlíkov z objektu 3 sú podľa určenia E. Hajnalovej z duba /Quercus spec./ a lípy /Tilia spec./.

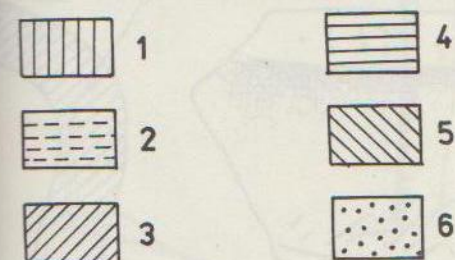
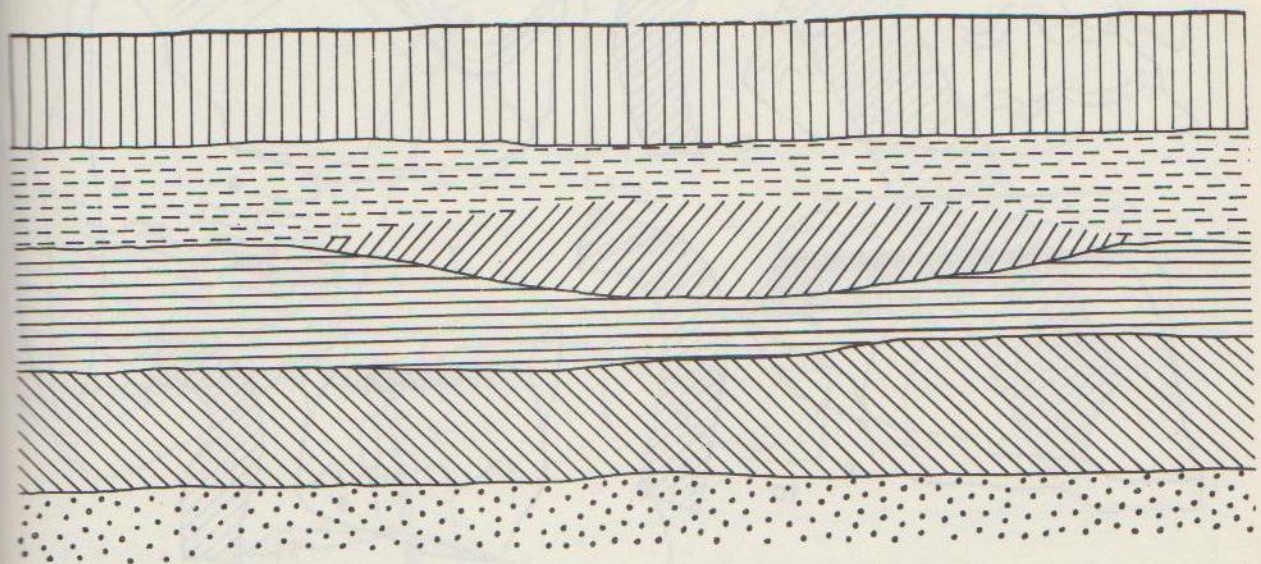
Podľa zlomkov zásobníc možno objekt považovať za súčasný s objektom označeným písmenom a a datovať ho na prelom staršej a mladšej doby rímskej.

Objekty zistené na stavenisku kultúrneho domu v Záhradnom sú novými stopami osídlenia z doby rímskej a slovanskej na území Šariša. V súvisе so sídliskovými objektmi z doby rímskej hodno uviesť, že na dvore miestnej školy v r. 1933-1934 našli robotníci pri zemných prácach bronzovú sponu z mladšej doby rímskej, o ktorej autor pripúšťa, že pochádza z narušeného hrobového nálezu /Budinský-Krička 1979/.

L i t e
BUDINSKÝ
vens
s. 4
Z e
č e n o
V z
plínsky
kého os
tri čre
časti h
stor./:
a vodor
NE
st
st
Be
fr
Os
er
be
un
ch
mi
ze
Si
sl
he
den
12
Pr
ra
ne
de
Fl
Si
fa
br
So



Obr. 33. Záhradné /stavenisko kultúrneho domu/, okr. Prešov. Prierez slovan-
ského sídliskového objektu 1 /1 - vrstva žltohnedej naplavenej hlíny; 2 - tmavá
sivohnedá močaristá vrstva; 3 - čiernosivá výplň objektu; 4 - vrstva uhľíkov;
5 - žltosivá piesočnatá vrstva; 6 - vrstva štrku/



Obr. 34. Záhradné /stavenisko kultúrneho domu/, okr. Prešov. Prierez slovan-
ského sídliskového objektu 2 /1 - vrstva žltohnedej naplavenej hlíny; 2 - tma-
vá sivohnedá močaristá vrstva; 3 - čiernosivá výplň objektu; 4 - žltosivá pie-
sočnatá vrstva; 5 - sivá ílovitá vrstva; 6 - vrstva štrku/

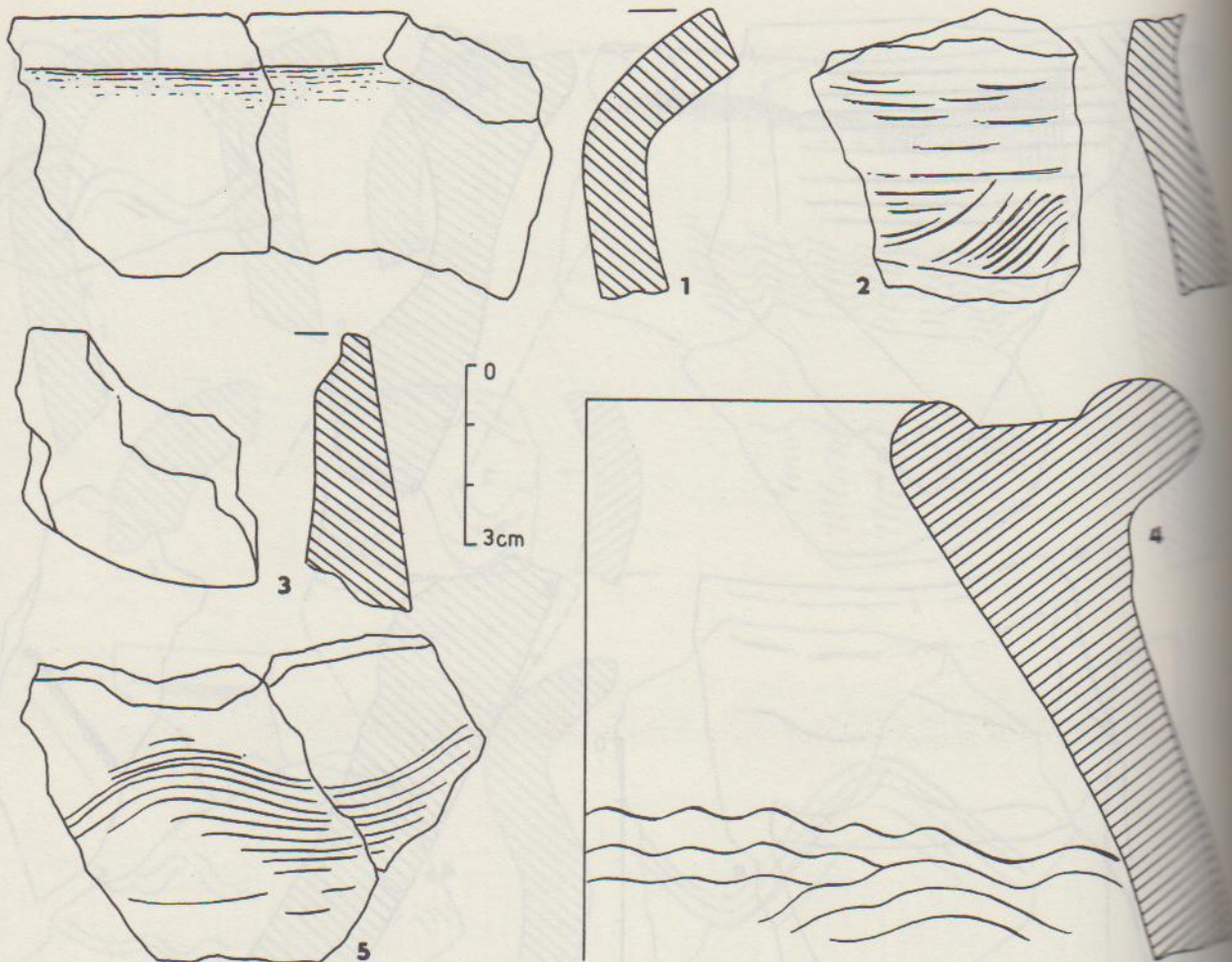
omdomb/
ba ríz-



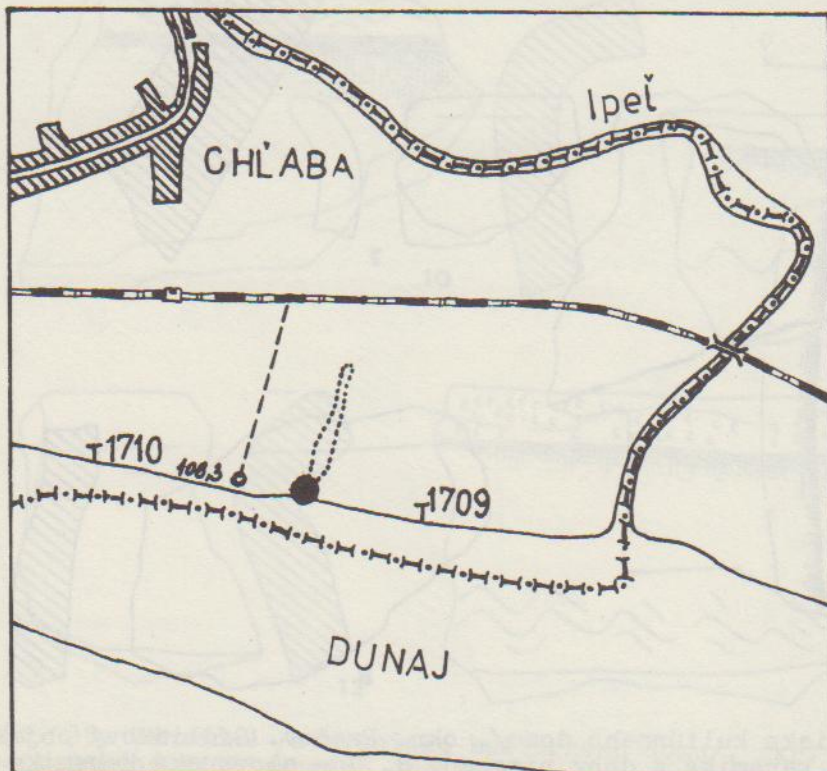
Obr. 35. Záhradné /stavenisko kultúrneho domu/, okr. Prešov. Výber nálezov zo slovenského sídliskového objektu 1

Obr. 36.
3. 1, 2,





Obr. 37. Záhradné /stavenisko kultúrneho domu/, okr. Prešov. 1, 4 - keramika z objektu "a" z doby rímskej; 2, 3, 5 - keramika zo slovanského objektu 2



Obr. 38. Chľaba /Dunaj - km 1709,4/, okr. Nové Zámky. Situačný náčrt polohy náleziska

Obr. 39. kultúry /